

PROJEKT CZASOWEJ ORGANIZACJI RUCHU NA CZAS ROBÓT

NAZWA ZAMIERZENIA BUDOWLANEGO BUDOWA SIECI OŚWIETLENIA ULICZNEGO NA ODCINKU MIĘDZY UL. ODMĘTOWĄ BOCZNA A ALEJKĄ PRZY SZPITALU S. ŻEROSMKIEGO NA DZIAŁKACH NR 14/2, 17/1, 20/32 OBRĘB 0048 NOWA HUTA W MIEJSCOWOŚCI KRAKÓW, GMINA MIEJSKA KRAKÓW

KATEGORIA OBIEKTU BUDOWLANEGO XXVI

ADRES INWESTYCJI DZIAŁKI EWID. NR: 14/2, 17/1, 20/32
OBRĘB 0048, NH-48
JEDNOSTKA EWID. 126103_9
MIEJSCOWOŚĆ KRAKÓW

IDENTYFIKATORY DZIAŁEK EWIDENCYJNYCH 126103_9.0048.14/2
126103_9.0048.17/1
126103_9.0048.20/32

INWESTOR GMINA MIEJSKA KRAKÓW-
ZARZĄD DRÓG MIASTA KRAKOWA
UL. CENTRALNA 53
31-586 KRAKÓW

PROJEKTANT mgr inż. Bartosz ZBROJA
nr upr. MAP/0103/PBE/15

OPIS TECHNICZNY

1. Podstawa opracowania.
2. Przedmiot opracowania.
3. Cel opracowania.
4. Opis stanu istniejącego.
5. Cel i zakres inwestycji.
6. Projekt oznakowania i zabezpieczenia robót
7. Ogólne zasady montażu i wymagania stawiane projektowanemu oznakowaniu drogowemu.
8. Termin wprowadzenia czasowej organizacji ruchu

I. CZĘŚĆ RYSUNKOWA

1. OT.00. Plansza orientacyjna. Skala 1:5 000
2. OT.01. Inwentaryzacja oznakowania. Skala 1:500
3. OT.02 . Projektowana czasowa organizacja ruchu na czas robót. Skala 1:500

OPIS TECHNICZNY

1. PODSTAWA OPRACOWANIA

- Umowa zawarta z Inwestorem;
- Rozporządzenie Ministra Infrastruktury z dnia 24 czerwca 2022 r. w sprawie przepisów techniczno-budowlanych dotyczących dróg publicznych (Dz.U. z 2022r, poz. 1518);
- Ustawa z dnia 7 lipca 1994 r. Prawo budowlane (Dz. U. z 2021r. poz. 2351, z 2022 r. poz.58)
- Ustawa z dnia 21 marca 1985 r o drogach publicznych (Dz. U. z 2022 r. poz. 1693, 1768, 1783)
- Ustawa z dnia 20 czerwca 1997r. Prawo o ruchu drogowym (tj. Dz. U. z 2022 r., poz. 988 z późn. zm.)
- Rozporządzenie Ministra Infrastruktury z dnia 23 września 2003r. w sprawie szczegółowych warunków zarządzania ruchem na drogach oraz wykonywania nadzoru nad tym zarządzaniem (tj. Dz. U. z 2017 r., poz. 784);
- Rozporządzenie Ministra Infrastruktury oraz Spraw Wewnętrznych i Administracji z dnia 31 lipca 2002r. w sprawie znaków i sygnałów drogowych (tj. Dz. U. z 2019 r., poz. 2310);
- Rozporządzenie Ministrów Infrastruktury oraz Spraw Wewnętrznych i Administracji z dnia 31 lipca 2002 r. w sprawie znaków i sygnałów drogowych (tekst jednolity - Dz. U. z 2019 r. poz. 2310)
- Rozporządzenia Ministra Infrastruktury w sprawie szczegółowych warunków technicznych dla znaków i sygnałów drogowych oraz urządzeń bezpieczeństwa ruchu drogowego i warunków ich umieszczania na drogach (tekst jednolity - Dz. U. z 2019 r. poz. 2311)
- Podkłady geodezyjne – mapy sytuacyjno – wysokościowe;
- Inwentaryzacja obiektów i oznakowania;

2. PRZEDMIOT OPRACOWANIA

Przedmiotem opracowania jest projekt czasowej organizacji ruchu na czas prowadzenia robót w ramach zamierzenia inwestycyjnego pn.: **BUDOWA SIECI OŚWIETLENIA ULICZNEGO NA ODCINKU MIĘDZY UL. ODMĘTOWĄ BOCZNĄ A ALEJKĄ PRZY SZPITALU S. ŻEROMSKIEGO NA DZIAŁKACH EWIDENCYJNYCH NR 14/2, 17/1, 20/32 OBRĘB 0048 NOWA HUTA W MIEJSCOWOŚCI KRAKÓW, GMINA MIEJSKA KRAKÓW**

3. CEL OPRACOWANIA

Celem niniejszego opracowania jest wykonanie projektu czasowej organizacji ruchu na czas prowadzenia robót w ramach zamierzenia inwestycyjnego pn.: **BUDOWA SIECI OŚWIETLENIA ULICZNEGO NA ODCINKU MIĘDZY UL. ODMĘTOWĄ BOCZNĄ A ALEJKĄ PRZY SZPITALU S. ŻEROMSKIEGO NA DZIAŁKACH EWIDENCYJNYCH NR 14/2, 17/1, 20/32 OBREB 0048 NOWA HUTA W MIEJSCOWOŚCI KRAKÓW, GMINA MIEJSKA KRAKÓW**

W wyniku przeprowadzonej analizy zaprojektowano czasowe oznakowanie pionowe oraz urządzenia bezpieczeństwa ruchu

4. OPIS STANU ISTNIEJĄCEGO

Obszar objęty opracowaniem zlokalizowany jest we wschodniej części miasta Krakowa w dzielnicy XVIII Nowa Huta, obejmuje oświetlenie uliczne. Teren posiada dwa miejscowe plany zagospodarowania terenu:

- I. MPZP - UCHWAŁA NR CXIII/2958/18 Rady Miasta Krakowa z dnia 10 października 2018r. w sprawie uchwalenia miejscowego planu zagospodarowania przestrzennego obszaru „Mogiła II” - teren inwestycji na rysunku MPZP oznaczony jest jako:
 - KDX.1 – tereny ciągów pieszych o podstawowym przeznaczeniu pod publicznie dostępne ciągi piesze;
- II. MPZP – UCHWAŁA NR CXIV/3009/18 Rady Miasta Krakowa z dnia 24 października 2018 r. w sprawie uchwalenia miejscowego planu zagospodarowania przestrzennego obszaru „Łąki Nowohuckie” – teren inwestycji na rysunku planu MPZP oznaczony jest jako:
 - ZPb.1 – tereny zieleni urządzonej o podstawowym przeznaczeniu pod ogrody i zieleni towarzyszącą obiektom budowlanym;
 - KDX.3 – tereny ciągów pieszych o podstawowym przeznaczeniu pod publicznie dostępne ciągi piesze;
 - KDX.4 – tereny ciągów pieszych o podstawowym przeznaczeniu pod publicznie dostępne ciągi piesze.

W stanie istniejącym w obrębie inwestycji nie występują wysokie lampy uliczne. Natomiast na działce 20/32 występuje lampa, do której cała inwestycja zostanie przyłączona. Teren w granicach opracowań nie posiada zabudowań oraz innych obiektów kolidujących z projektowanym zagospodarowaniem terenu. Na sąsiadującej działce istnieje budynek mieszalny jednorodzinny.

Charakterystyka drogi gminnej wewnętrznej

W stanie istniejącym droga gminna wewnętrzna w rejonie objętym opracowaniem służy jako ciąg dla pieszych i rowerzystów. Posiada nawierzchnię z kruszywa. Nawierzchnia nie jest ograniczona krawężnikami, droga nie posiada chodników, ani poboczy. Na odcinku objętym opracowaniem droga poprowadzona jest w planie prosto. Teren przyległy do drogi pokryty jest

zielenią niską oraz nielicznymi drzewami. Projektowana budowa sieci oświetlenia nie koliduje z istniejącym zadrzewieniem.

W stanie istniejącym w rejonie inwestycji występuje uzbrojenie terenu – sieć gazowa.

Charakterystyka ruchu na drodze wewnętrznej

Na drodze gminnej wewnętrznej odbywa się ruch pieszych i rowerzystów pomiędzy osiedlami mieszkalnymi, a terenem rekreacyjnym „Łąki Nowohuckie”.

Inwentaryzacja oznakowania

W obrębie projektowanej inwestycji brak istniejącego oznakowania pionowego, poziomego oraz urządzeń bezpieczeństwa ruchu. W dalszej odległości zlokalizowane jest oznakowanie pionowe C-13/16 (w kierunku Łąk Nowohuckich).

Istniejące oznakowanie i organizacja ruchu na analizowanym odcinku drogi zostały przedstawione na rysunku OT.01 w części rysunkowej niniejszego opracowania.

5. CEL I ZAKRES INWESTYCJI

Celem niniejszego opracowania jest wykonanie projektu czasowej organizacji ruchu na czas prowadzenia robót w ramach zamierzenia inwestycyjnego pn.: **BUDOWA SIECI OŚWIE TL ENIA ULICZNEGO NA ODCINKU MIĘDZY UL. ODMĘTOWĄ BOCZNĄ A ALEJKĄ PRZY SZPITALU S. ŻEROMSKIEGO NA DZIAŁKACH EWIDENCYJNYCH NR 14/2, 17/1, 20/32 OBRĘB 0048 NOWA HUTA W MIEJSCOWOŚCI KRAKÓW, GMINA MIEJSKA KRAKÓW**

5.1. Budowa oświetlenia

Projektowane oświetlenie zasilane będzie z istniejących szaf PZ 2237 napięciem 3N~50Hz, 230V/400V/TN-S. Projektowane latarnie zostaną podłączone bezpośrednio do już istniejących latarni III/30 obwód III. Połączenia wykonać kablem ziemnym miedzianym typu YKXS 5x16. Zgodnie z warunkami przyłączenia oświetlenia wydanymi przez ZDMK istniejące szafy PZ, z których będą zasilane projektowane latarnie należy wyposażyć w sterownik centralny. Moc podłączonych latarni i sterowników mieści się w istniejącej rezerwie mocy i nie ma potrzeby zwiększania dla nich mocy przyłączeniowych. Projektuje się uziemienie projektowanych słupów nr III/35; III/37. Uziemieniem wykonać za pomocą płaskownika FeZn 40x3 zakopanego w ziemi na głębokości co najmniej 60cm. Rezystancja uziemienia nie powinna przekroczyć 10ohm. Projektuje się oświetlenie dla drogi (klasa M6).

Oświetlenie jezdni należy wykonać za pomocą oprawy LED 37,2W/5564lm montowanych na wysięgniku 1m na słupach stalowych ocynkowanych h=6m o grubości ścianki min. 4mm.

Projektowane oprawy wyposażyć w sterowniki lokalne zgodne ze standardem stosowanym w ZDMK. Linie kablową układać na głębokości 0,7 m w rowie kablowym na warstwie piasku o grubości 0,1 m i przykryty taką samą warstwą. Pod drogą kable

przewieźć przewiertem na głębokości minimum 1m pod powierzchnią drogi. Na podsypkę z piasku nasypać warstwę gruntu rodzimego o grubości 0,15 m i na to ułożyć folię niebieską poliuretanową. Odległość folii od kabla powinna wynosić co najmniej 0,25 m. Następnie zasypać wykop gruntem rodzimym. Pod drogową wykonać przewiert. Po wykonaniu prac doprowadzić powierzchnię do stanu pierwotnego.

6. PROJEKT OZNAKOWANIA I ZABEZPIECZENIA ROBÓT

3.1 Ogólne zasady czasowej organizacji ruchu

Projekt czasowej organizacji ruchu określa zakres ograniczeń w ruchu oraz sposób oznakowania i zabezpieczenia miejsca robót na czas wykonania robót związanych z wykonaniem budowy oświetlenia ulicznego. Zabezpieczenie i oznakowanie robót wynika bezpośrednio z wymagań technologicznych związanych z koniecznością budowy oświetlenia ulicznego. Zabezpieczenie robót należy wykonać zgodnie z załączonymi rysunkami.

Projekt zakłada wdrożenie jednego etapu czasowej organizacji ruchu. Szczegóły przedstawiono w pkt. 6.4 opisu technicznego.

6.2 Zakres planowanych robót

W ramach wygrodzenia według wprowadzonej czasowej organizacji ruchu zostanie wykonane wykopy otwarte, w którym zostanie wbudowana linia kablowa oświetlenia oraz fundament wraz z słupem oświetleniowym i oprawą.

6.3 Opis występujących zagrożeń lub utrudnień

Na czas wykonania robót, niezbędne jest wykonanie projektu organizacji ruchu oraz zabezpieczenia robót w pasie drogowym. Wynika to z faktu iż roboty wykonywane w obszarze pasa drogowego mogą powodować utrudnienia i zagrożenie dla ruchu drogowego. W związku z planowanymi robotami drogowymi wystąpią następujące zagrożenia i utrudnienia w ruchu na odcinku objętym robotami:

- utrudnienia dla ruchu pieszych
- utrudnienia dla samochodów

Prawidłowe oznakowanie i zabezpieczenie tych robót ma więc zasadniczy wpływ na bezpieczne i sprawne prowadzenie robót oraz organizację ruchu na drodze. W sytuacjach szczególnego zagrożenia jakim jest zajęcie pasa drogowego, jego dobre oznakowanie jest ważne i musi uwzględniać w swej jakości odpowiednie parametry materiałów i rozwiązań konstrukcyjnych, być dobrze czytelne zarówno w dzień jak i w nocy oraz być stabilne a jednocześnie nie powodować zagrożeń przy najeździe przez pojazd. Dlatego też znaki służące do oznakowania powinny być możliwie jak najwyższej jakości i widoczne z odległości umożliwiającej kierującym pojazdami ich dostrzeżenie odczytanie i prawidłową reakcję. Zastosowane znaki i elementy bezpieczeństwa ruchu powinny oprócz zgodności z

wymogami instrukcji posiadać również świadectwa certyfikacji (te elementy, dla których certyfikacja jest wymagana).

6.4 Projektowana czasowa organizacja ruchu

Wprowadzono następujące rozwiązania czasowego oznakowania pionowego i urządzeń bezpieczeństwa ruchu.

Wzdłuż drogi gminnej wewnętrznej, na odcinku między ul. Odmętową Boczna a alejką przy Szpitalu S. Żeromskiego, będą prowadzone prace związane z budową oświetlenia ulicznego. Mieszkańcy przyległych terenów oraz firmy, zostaną przynajmniej tydzień wcześniej poinformowani o planowanym przeprowadzeniu robót ze względu na utrudnienia związane z dojazdem do posesji.

Ze względów technologicznych, ruch może być chwilowo wstrzymywany, dlatego w takiej sytuacji wykonawca robót powinien wprowadzić ruch wahadłowy. Nad ruchem wahadłowym czuwać powinien wykwalifikowany personel. W chwili braku prowadzenia robót, wykonawca pozostawi przejezdną drogę.

W ramach robót budowlanych nie przewiduje się dużych utrudnień na drodze wewnętrznej. Cały obszar robót zlokalizowany jest w pasie zielenca drogi. Istniejąca szerokość drogi pozostanie bez zmian.

Na drodze wewnętrznej przed obszarem planowanych robót po obu stronach, projektuje się oznakowanie pionowe w postaci znaku A-14 na pojedynczej konstrukcji wsporczej.

Projektuje się wydzielenie planowanego obszaru robót za pomocą zapór drogowych U-20b. Wzdłuż obszaru robót projektuje się tablice kierujące U-21a/b.

Wykaz projektowanego oznakowania w rejonie objętym opracowaniem projektowym

Oznakowanie pionowe			
Nazwa	Stan	Wielkość	Szt.
A-14	Tymczasowe	Średnie	2
Razem szt.= 2			

Konstrukcje wsporcze		
Nazwa	Stan	Szt.
Słupek	Tymczasowe	2
Razem szt.= 2		

Urządzenia bezpieczeństwa		
Nazwa	Stan	Dł./Szt.
U-20b	Tymczasowe	19 mb
U-21a/a	Tymczasowe	8 szt

Plan sytuacyjny projektowanej stałej organizacji ruchu przedstawiono na Rys. OT.02 w części rysunkowej niniejszego opracowania.

7. OGÓLNE ZASADY MONTAŻU I WYMAGANIA STAWIANE PROJEKTOWANEMU OZNAKOWANIU DROGOWEMU.

Długość oraz usytuowanie projektowanych znaków została podana w pkt. 6 oraz w części rysunkowej niniejszego opracowania. Osoby wykonujące prace związane z robotami w pasie drogowym muszą być ubrane w odzież ostrzegawczą o barwie pomarańczowej.

Jednostka prowadząca roboty w pasie drogowym zobowiązana jest do utrzymania w należytym stanie wszystkich środków technicznych użytych do oznakowania i zabezpieczenia miejsca robót oraz jezdni drogi.

Wszelkie znaki związane z robotami muszą być usuwane niezwłocznie po ich zakończeniu.

Po zakończeniu robót pas drogowy należy przywrócić do stanu pierwotnego.

Ewentualne zmiany w stosunku do przyjętych rozwiązań należy uzgodnić z projektantem oraz nadzorem technicznym instytucji uzgadniających.

- Materiały użyte do wykonania zadania mają posiadać atesty producenta, aprobaty techniczne i certyfikaty bezpieczeństwa (znak „B”) nadane przez uprawnione jednostki oraz spełniać wymagania zawarte w „Szczegółowych warunkach technicznych dla znaków i sygnałów drogowych oraz urządzeń bezpieczeństwa ruchu drogowego i warunkach ich umieszczania na drogach”. Lica znaków wykonane z folii odblaskowej o parametrach jak dla typu II (preferowana folia pryzmatyczna III generacji. Folia odblaskowa (o odbiciu powrotnym współdrożnym) użyta na lico znaku powinna spełniać wymagania określone w normie EN 12899-1 lub ETA i w załączniku nr 1 do rozporządzenia Ministra Infrastruktury z dnia 3 lipca 2003 r. Tarcza znaku drogowego i tabliczki ma być profilowana z blachy stalowej ocynkowanej grubości 1,25-1,5mm, wykonana z jednego kawałka blachy. Krawędź tarczy winna być obowiązkowo równa i nieostra, usztywniona na całym obwodzie poprzez dwukrotne wywiniecie bez nacięć w narożnikach. Narożniki tarcz znaków winny być wyokrąglone łukiem. Każdy montowany czasowy znak drogowy i tablica ma posiadać przynajmniej:

- numer aprobaty technicznej IBDiM;

- numer certyfikatu zgodności i numer jednostki certyfikującej;

Każdy montowany czasowy element oznakowania (znak, tabliczka, tablica, słupek, podstawa gumowa, zaporą drogową, etc.) ma być czysty oraz lico znaku nie może nosić śladów zarysowań, zamalowań lub wklejeń innych elementów.

- Słupek z rur stalowych ocynkowanych $\varnothing 60,3\text{mm}$, $\varnothing 76\text{mm}$, grubość ścianki min. 2,9mm;
- Dział Utrzymania Dróg – UD, tut. Jednostki w zakresie zieleni informuje iż:
 - oznakowanie pionowe oraz urządzenia bezpieczeństwa ruchu drogowego należy ustawić tak aby nie niszczyć drzew, krzewów, bylin i traw ozdobnych
- Wielkość tarcz znaków zgodnie z *Rozporządzeniem Ministra Infrastruktury z dnia 3 lipca 2003 r. w sprawie szczegółowych warunków technicznych dla znaków i sygnałów*

drogowych oraz urządzeń bezpieczeństwa ruchu drogowego i warunków ich umieszczenia na drogach / Dz. U. Nr 220 z 2003 r. poz. 218 z późniejszymi zmianami/

- Oznakowanie pionowe oraz urządzenia bezpieczeństwa ruchu drogowego należy ustawić tak aby nie niszczyć drzew, krzew, bylin i traw ozdobnych
- Przygotowane wcześniej znaki do czasu wprowadzenia nowej organizacji powinny być zasłonięte.
- W dniu wprowadzania nowej organizacji ruchu winna ona być zgodna z Rozporządzeniem Ministra Infrastruktury z dnia 3 lipca 2003r. w sprawie *szczegółowych warunków technicznych dla znaków i sygnałów drogowych oraz urządzeń bezpieczeństwa ruchu drogowego i warunków ich umieszczania na drogach* (Dz.U.2003.220.2181 z późn. zm.)

8. TERMINY WPROWADZENIA ZMIANY CZASOWEJ ORGANIZACJI RUCHU

Termin wprowadzenia czasowej organizacji ruchu **do 30.06.2024 r.**

Przewidywany czas wykonania robót : **1 miesiąc**

Opracował:

mgr inż. Bartosz Zbroja

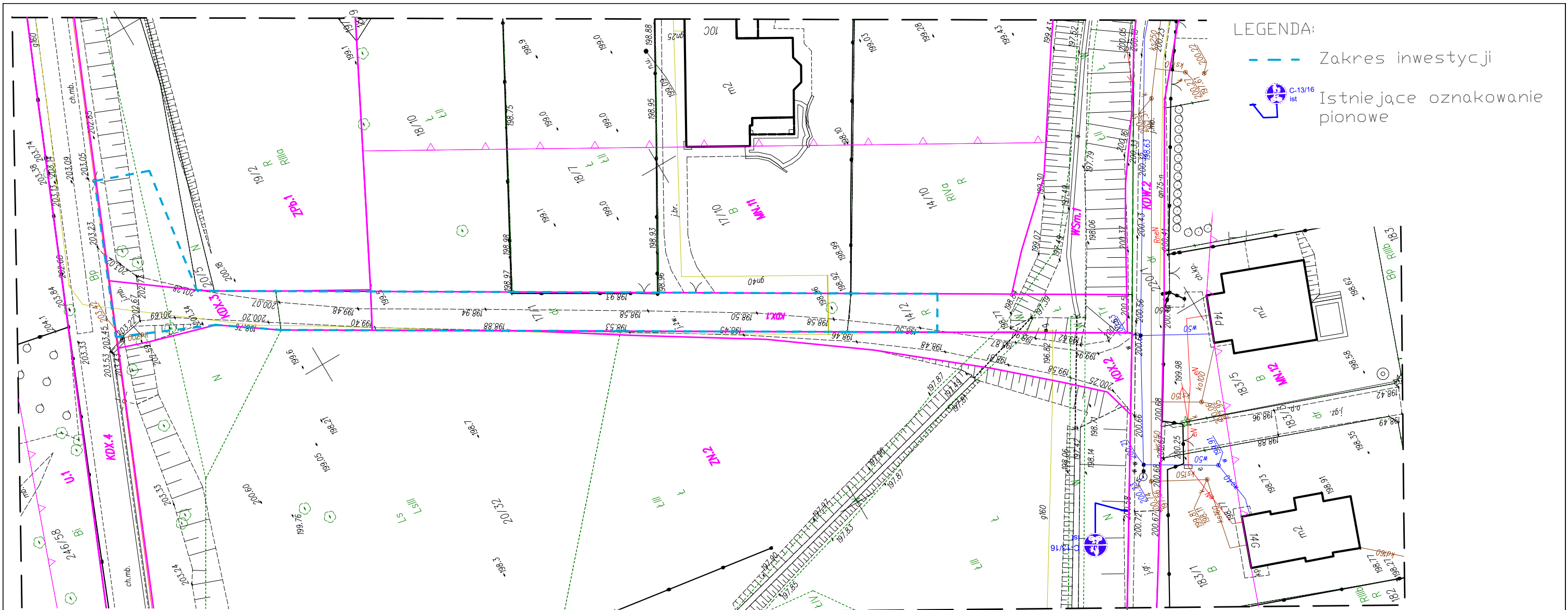


LEGENDA:



Planowana lokalizacja inwestycji obejmującej wykonanie oświetlenia na odcinku między ul. Odmętową a Szpitalem Żeromskiego

BIURO PROJEKTOWE:			
FDELITA PIOTR FROSZTĘGA			
30-605 Kraków, ul. Fredry 4F/14			
	IMIĘ I NAZWISKO	NR UPR.	PODPIS:
Branża ELEKTRYCZNA PROJEKTANT:	mgr inż. Bartosz Zbroja	MAP/0103/PBE/15	
TEMAT :			
„BUDOWA OŚWIETLENIA ULICZNEGO NA ODCINKU MIĘDZY UL. ODMĘTOWĄ BOCZNĄ A ALEJKĄ PRZY SZPITALU S. ŻEROMSKIEGO NA DZIAŁKACH NR 14/2, 17/1, 20/32 OBRĘB 0048 NOWA HUTA W MIEJSCOWOŚCI KRAKÓW, GMINA MIEJSKA KRAKÓW”			
INWESTOR: INVESTOR:			
GMINA MIEJSKA KRAKÓW- ZARZĄD DRÓG MIASTA KRAKOWA UL. CENTRALNA 53 31-586 KRAKÓW			
BRANŻA: BRANCH:		FAZA: STAGE:	DATA / DATE:
ORGANIZACJA RUCHU		PW	03.2023
NAZWA RYSUNKU: DRAWING NAME:		SKALA: SCALE:	NR PROJEKTU: PROJECT No:
PLANSZA ORIENTACYJNA		1:5000	
		NUMER RYSUNKU: DRAWING No:	
		OT.00	



MAPA DO CELÓW PROJEKTOWYCH

Jednostka ewidencyjna: [126103_9] Nowa Huta

Obręb: 0048

Dz. ewid.: 14/2, 17/1

Skala 1:500

Sekcja: 7.125.12.13.1.2

Geo /// Projekt
ZAKŁAD USŁUG GEODEZYJNO-KARTOGRAFICZNYCH
inż. Marcin Kolasa
30-363 Kraków, ul. Rzemieślnicza 1/514
tel. 0-604-236-780 e-mail: marcin_kolasa@interia.pl
NIP 735-227-42-20 REGON 120240783

Poświadczam, że niniejszy dokument został opracowany w wyniku prac geodezyjnych i kartograficznych, których rezultaty zawiera operat techniczny pozytywnie zweryfikowany. Jednocześnie informuje, że jestem świadomy odpowiedzialności karnej za złożenie fałszywego oświadczenia.

Identyfikator zgłoszenia prac geodezyjnych	GD-13.6640.2344.2023
Organ służby geodezyjnej, który otrzymał zgłoszenie	PREZYDENT MIASTA KRAKOWA
Wykonawca prac geodezyjnych	Zakład Usług Geodezyjno-Kartograficznych "GEOPROJEKT" Inż. Marcin Kolasa 30-363 Kraków, ul. Rzemieślnicza 1/514 tel. 604-236-780 NIP 735-227-42-20
Nr oraz data sporządzenia dokumentu zawierającego wynik pozytywnej weryfikacji	GD-13.6640.2344.2023_1.p1 03.04.2023 r.
Imię i nazwisko oraz nr uprawnień zawodowych kierownika prac	GEODETA UPRAWNIONY Upr. Zawod. w Dziedz. Geodezji i Kartografii Nr 20155 inż. Marcin Kolasa

LEGENDA:
- zakres aktualizacji MPZP
MN11 - oznaczenie wynikające z treści planu
- nieprzekraczalna linia zabudowy

ID pracy: GD-13.6640.2344.2023

UKŁAD WSP. PL-2000

UKŁAD WYSOKOŚCI - PL-EVRF2007-NH

UWAGA:

- granice działek ewid. 14/2 i 17/1 z działką 20/32 nie jest określona z odpowiednią dokładnością
- granica działki 14/2 z działką 14/10 oraz granica działki 17/1 z działkami 17/10, 18/7, 18/10 oraz 19/2 zostały określone z odpowiednią dokładnością
- nie wykonano badania KW
- nie wyklucza się istnienia w terenie innych nie wykazanych na niniejszej mapie urządzeń podziemnych, które nie zostały zgłoszone do inwentaryzacji.

Stan na dzień 27.03.2023r.

Wykonał: 29.03.2023r.

GEODETA UPRAWNIONY
Upr. Zawod. w Dziedz. Geodezji i Kartografii
Nr 20155

inż. Marcin Kolasa

LEGENDA:

--- Zakres inwestycji
C-13/16 ist Istniejące oznakowanie pionowe

BIURO PROJEKTOWE:
FDELITA PIOTR FROSZTĘGA
30-605 Kraków, ul. Fredry 4F/14

IMIĘ I NAZWISKO	NR UPR.	PODPIS:
BRANŻA ELEKTRYCZNA PROJEKTANT:	mgr inż. Bartosz Zbroja	MAP/0103/PBE/15

TEMAT:
„BUDOWA OŚWIETLENIA ULICZNEGO NA ODCINKU MIĘDZY UL. ODMĘTOWĄ BOCZNĄ A ALEJKĄ PRZY SZPITALU S. ŻEROMSKIEGO NA DZIAŁKACH NR 14/2, 17/1, 20/32 OBRĘB 0048 NOWA HUTA W MIEJSCOWOŚCI KRAKÓW, GMINA MIEJSKA KRAKÓW”

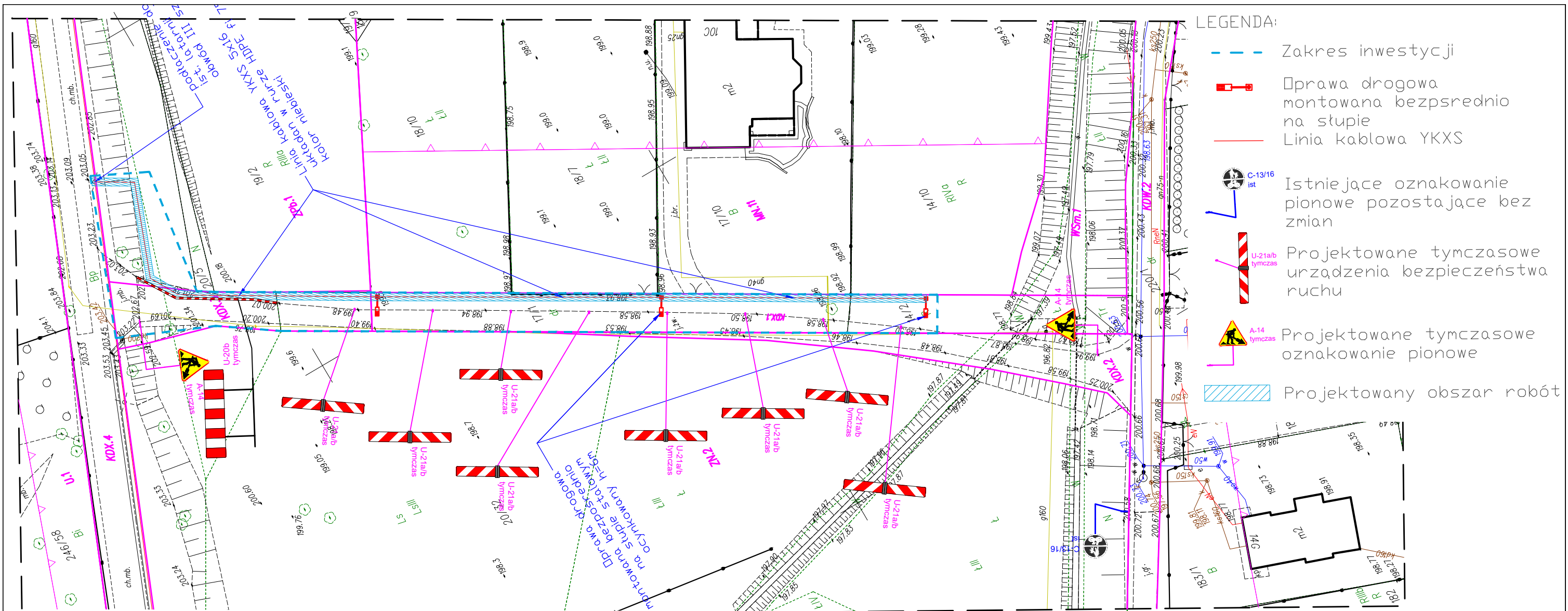
INWESTOR:
INVESTOR:
**GMINA MIEJSKA KRAKÓW-
ZARZĄD DRÓG MIASTA KRAKOWA
UL. CENTRALNA 53
31-586 KRAKÓW**

BRANŻA:
BRANCH: ORGANIZACJA RUCHU
FAZA:
STAGE: PW
DATA / DATE:
03.2023

NAZWA RYSUNKU:
DRAWING NAME:
SKALA:
SCALE: 1:500
NR PROJEKTU:
PROJECT No:

INWENTARYZACJA OZNAKOWANIA
NUMER RYSUNKU:
DRAWING No:

OT.01



MAPA DO CELÓW PROJEKTOWYCH

Jednostka ewidencyjna: [126103_9] Nowa Huta

Obręb: 0048

Dz. ewid.: 14/2, 17/1

Skala 1:500

Sekcja: 7.125.12.13.1.2

Geo /// Projekt
ZAKŁAD USŁUG GEODEZYJNO-KARTOGRAFICZNYCH
inż. Marcin Kolasa
30-363 Kraków, ul. Rzemieślnicza 1/514
tel. 0-604-236-780 e-mail: marcin_kolasa@interia.pl
NIP 735-227-42-20 REGON 120240783

Poświadczam, że niniejszy dokument został opracowany w wyniku prac geodezyjnych i kartograficznych, których rezultaty zawiera operat techniczny pozytywnie zweryfikowany. Jednocześnie informuje, że jestem świadomy odpowiedzialności karnej za złożenie fałszywego oświadczenia.

Identyfikator zgłoszenia prac geodezyjnych	GD-13.6640.2344.2023
Organ służby geodezyjnej, który otrzymał zgłoszenie	PREZYDENT MIASTA KRAKOWA
Wykonawca prac geodezyjnych	Zakład Usług Geodezyjno-Kartograficznych "GEOPROJEKT" Inż. Marcin Kolasa 30-363 Kraków, ul. Rzemieślnicza 1/514 tel. 604-236-780 NIP 735-227-42-20
Nr oraz data sporządzenia dokumentu zawierającego wynik pozytywnej weryfikacji	GD-13.6640.2344.2023_1.p1 03.04.2023 r.
Imię i nazwisko oraz nr uprawnień zawodowych kierownika prac	GEODETA UPRAWNIONY Upr. Zawod. w Dziedz. Geodezji i Kartografii Nr 20155 inż. Marcin Kolasa

LEGENDA:
- zakres aktualizacji MPZP
MN11 - oznaczenie wynikające z treści planu
- nieprzekraczalna linia zabudowy

ID pracy: GD-13.6640.2344.2023

UKŁAD WSP. PL-2000

UKŁAD WYSOKOŚCI - PL-EVRF2007-NH

UWAGA:

- granice działek ewid. 14/2 i 17/1 z działką 20/32 nie jest określona z odpowiednią dokładnością
- granica działki 14/2 z działką 14/10 oraz granica działki 17/1 z działkami 17/10, 18/7, 18/10 oraz 19/2 zostały określone z odpowiednią dokładnością
- nie wykonano badania KW
- nie wyklucza się istnienia w terenie innych nie wykazanych na niniejszej mapie urządzeń podziemnych, które nie zostały zgłoszone do inwentaryzacji.

Stan na dzień 27.03.2023r.

Wykonał: 29.03.2023r.

GEODETA UPRAWNIONY
Upr. Zawod. w Dziedz. Geodezji i Kartografii
Nr 20155

inż. Marcin Kolasa

LEGENDA:
- Zakres inwestycji
- Oprawa drogowa montowana bezpośrednio na słupie
- Linia kablowa YKXS
C-13/16 ist Istniejące oznakowanie pionowe pozostające bez zmian
U-21a/b tymczas Projektowane tymczasowe urządzenia bezpieczeństwa ruchu
A-14 tymczas Projektowane tymczasowe oznakowanie pionowe
Projektowany obszar robót

BIURO PROJEKTOWE: FDELITA PIOTR FROSZTĘGA 30-605 Kraków, ul. Fredry 4F/14			
BRANŻA ELEKTRYCZNA PROJEKTANT:	IMIĘ I NAZWISKO mgr inż. Bartosz Zbroja	NR UPR. MAP/0103/PBE/15	PODPIS:
TEMAT: „BUDOWA OŚWIECZENIA ULICZNEGO NA ODCINKU MIĘDZY UL. ODMĘTOWĄ BOCZNĄ A ALEJKĄ PRZY SZPITALU S. ŻEROMSKIEGO NA DZIAŁKACH NR 14/2, 17/1, 20/32 OBRĘB 0048 NOWA HUTA W MIEJSCOWOŚCI KRAKÓW, GMINA MIEJSKA KRAKÓW”			
INWESTOR: INVESTOR: GMINA MIEJSKA KRAKÓW- ZARZĄD DRÓG MIASTA KRAKOWA UL. CENTRALNA 53 31-586 KRAKÓW			
BRANŻA: BRANCH:	ORGANIZACJA RUCHU	FAZA: STAGE:	PW 03.2023
NAZWA RYSUNKU: DRAWING NAME:	PROJEKT CZASOWEJ ORGANIZACJI RUCHU NA CZAS ROBÓT	SKALA: SCALE:	1:500 NR PROJEKTU: PROJECT No:
		NUMER RYSUNKU: DRAWING No: OT.02	